

1. Einleitung

Die ComGage Prüfschrittfunktion „SQL-Datenbank-Interface“ ermöglicht es, gespeicherte Messwerte in eine SQL-Datenbank zu übertragen.

Zur Nutzung dieser Prüfschrittfunktion ist das Lizenz-Modul 72, sowie eine Lizenz der Software TxtToSql (erhältlich über www.withdata.com) erforderlich.

Die SFct049 arbeitet wie folgt :

- Sie legt eine CSV-Datei mit den gewählten Daten in einem auswählbaren Format an.
- Per Kommandozeile ruft die SFct049 die TxtToSql-Software mit den Datenbank-Informationen auf und übergibt die CSV-Datei.
- Die TxtToSql-Software schreibt den Inhalt der CSV-Datei in die Datenbank.

Anmerkung :

Alternativ können auch folgende 2 Funktionen verwendet werden, um die Daten in einem beliebigen Format in der Datenbank zu speichern :

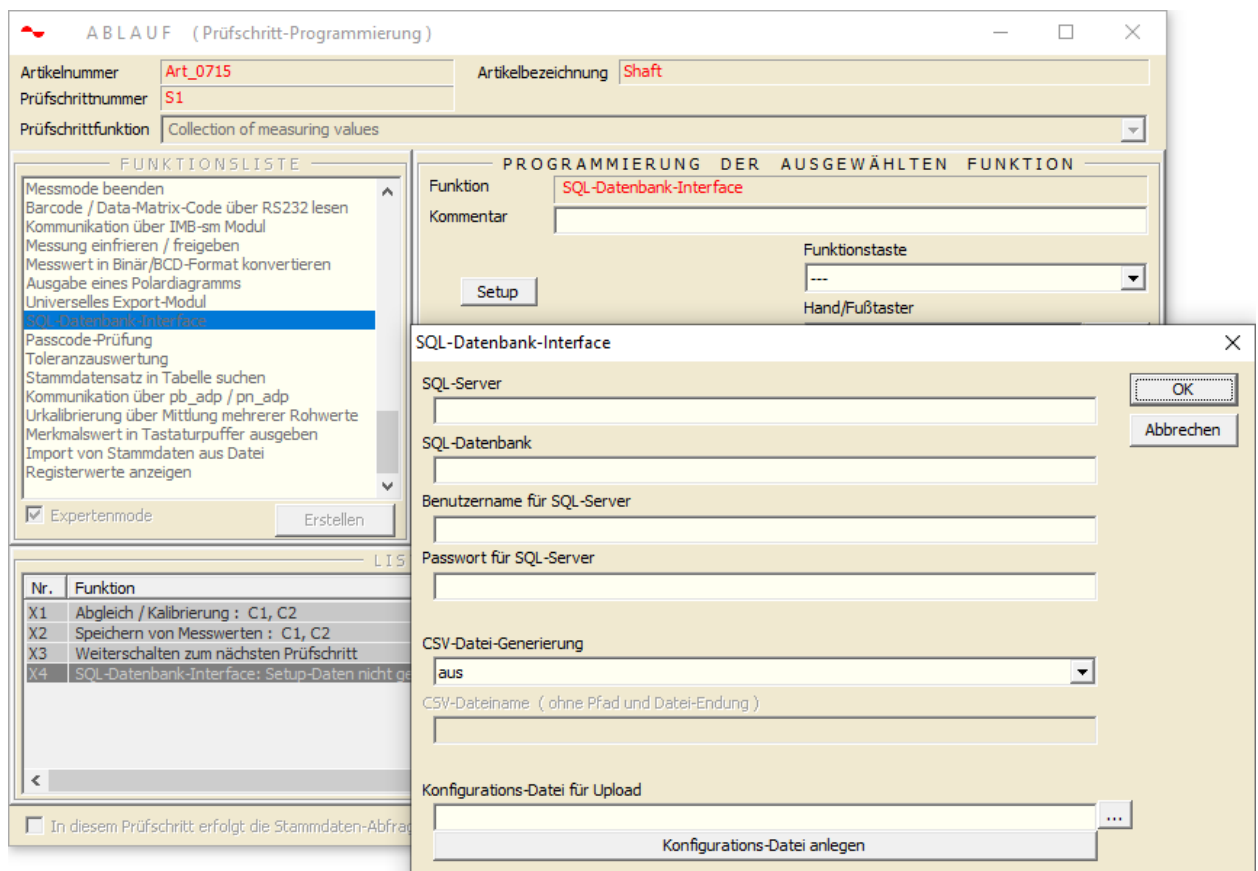
- SFct047 = Universelles Export-Modul
→ zum Anlegen der CSV-Datei
- SFct031 = Ausführen einer Datei
→ zum Aufruf der TxtToSql-Software für das Schreiben der Daten in die Datenbank

2. Hinweise zur Anwendung

Bitte befolgen Sie die folgenden Anweisungen zur Nutzung der ComGage Sonderfunktion :

1.) *Ergänzen Sie die Funktion „SQL-Datenbank-Interface“ in Ihrem Prüfplan :*

Achtung : Die Daten müssen erst über die integrierte Funktion in einer CSV-Datei gespeichert werden, bevor sie in die Datenbank geladen werden können.

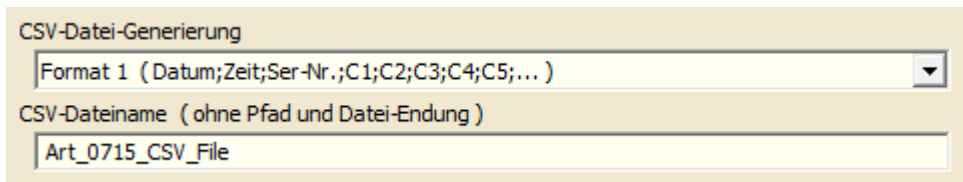


The screenshot displays the 'ABLAUF (Prüfschritt-Programmierung)' window. The 'Prüfschrittfunktion' dropdown is set to 'Collection of measuring values'. The 'FUNKTIONSLISTE' on the left includes 'SQL-Datenbank-Interface'. The 'PROGRAMMIERUNG DER AUSGEWÄHLTEN FUNKTION' section shows the function name and a 'Setup' button. An overlay window titled 'SQL-Datenbank-Interface' is open, containing the following fields:

- SQL-Server: [Empty text box]
- SQL-Datenbank: [Empty text box]
- Benutzername für SQL-Server: [Empty text box]
- Passwort für SQL-Server: [Empty text box]
- CSV-Datei-Generierung: [aus]
- CSV-Dateiname (ohne Pfad und Datei-Endung): [Empty text box]
- Konfigurations-Datei für Upload: [Empty text box]

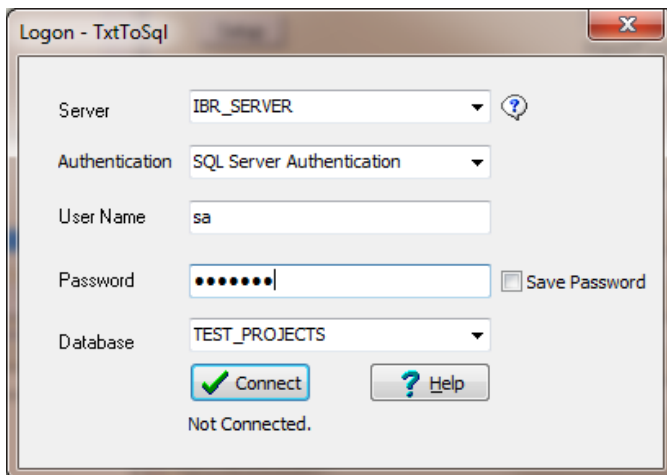
Buttons 'OK' and 'Abbrechen' are at the top right of the overlay. A 'Konfigurations-Datei anlegen' button is at the bottom of the overlay.

- 2.) Aktivieren Sie „CSV-Datei-Generierung“ und geben Sie einen CSV-Dateinamen ohne Pfad und Datei-Endung ein :

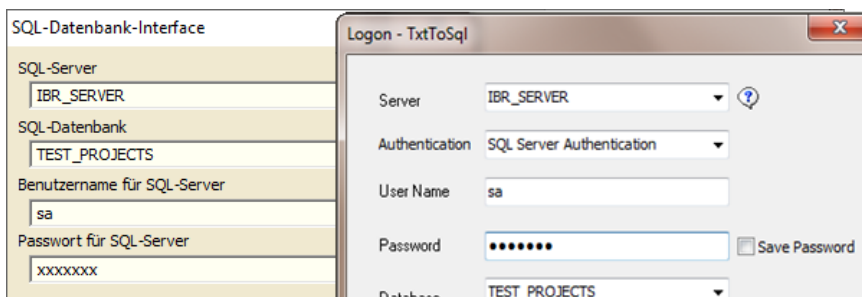


Beim Aufruf der Funktion im Messmode ergänzt ComGage den neuen Datensatz (in diesem Beispiel) in der CSV-Datei „Art_0715_CSV_File.csv“. Diese CSV-Datei wird dann in die SQL-Datenbank geladen.

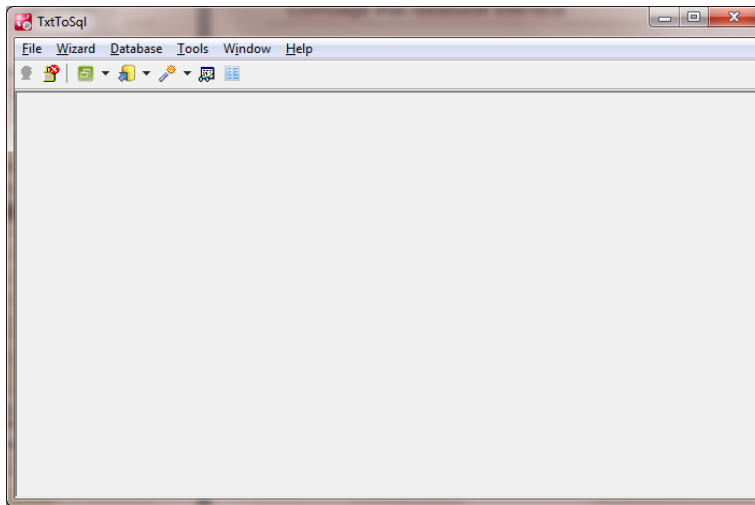
- 3.) Klicken Sie den Button „Konfigurations-Datei anlegen“. Die Software „TxtToSql“ von www.withdata.com öffnet sich automatisch. Geben Sie die Zugangsdaten Ihrer SQL-Datenbank ein :
Achtung : Das Programm muss sich in dem Verzeichnis befinden, aus dem ComGage gestartet wird.



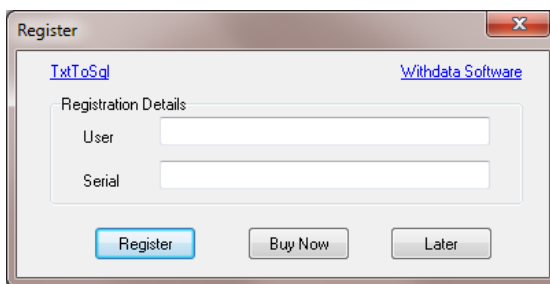
- 4.) Geben Sie die gleichen Zugangsdaten im ComGage SQL-Datenbank-Interface ein :



- 5.) Klicken Sie dann den „Connect“-Button im „TxtToSql“-Login-Fenster und dann den „Close“-Button im nächsten Fenster. Sie sehen nun das Hauptfenster der „TxtToSql“-Software :

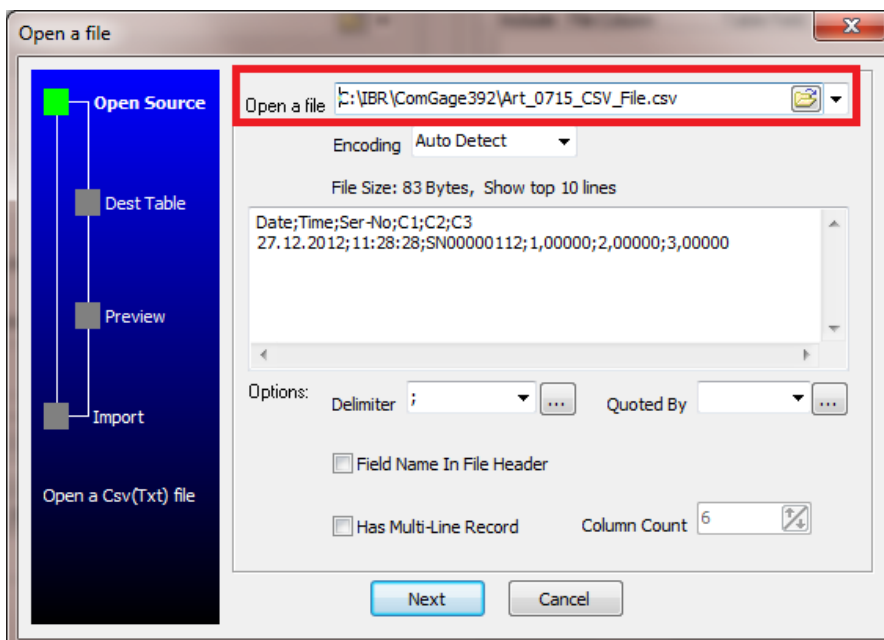


- 6.) Rufen Sie das Menü „Help / Enter registration code“ auf und kaufen Sie eine Lizenz von www.withdata.com für die „TxtToSql“-Software :

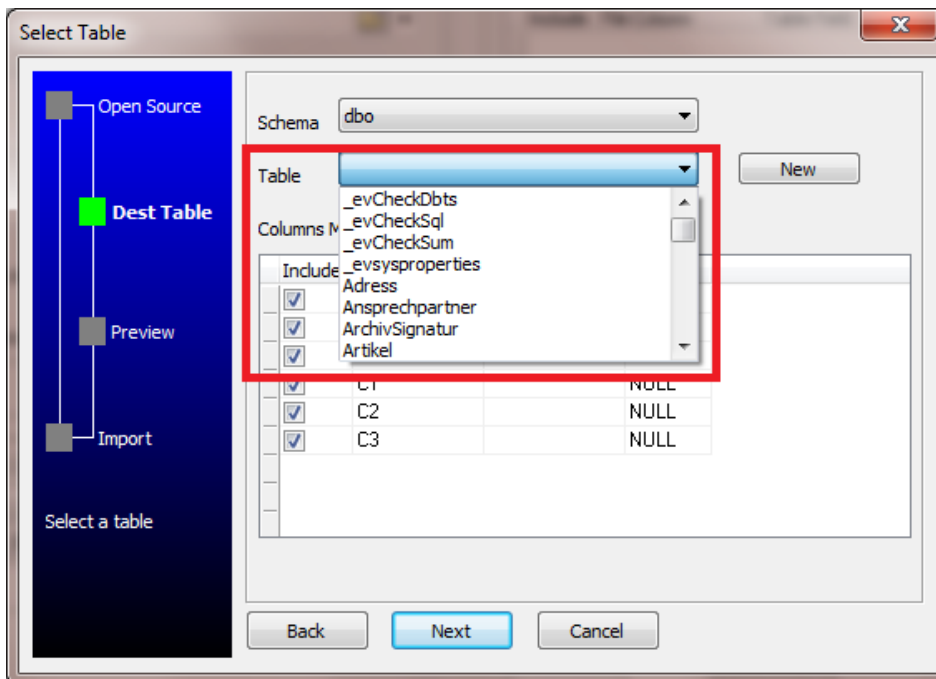


- 7.) Rufen Sie nun das Menü „Wizard / Wizard-Import from file“ auf :

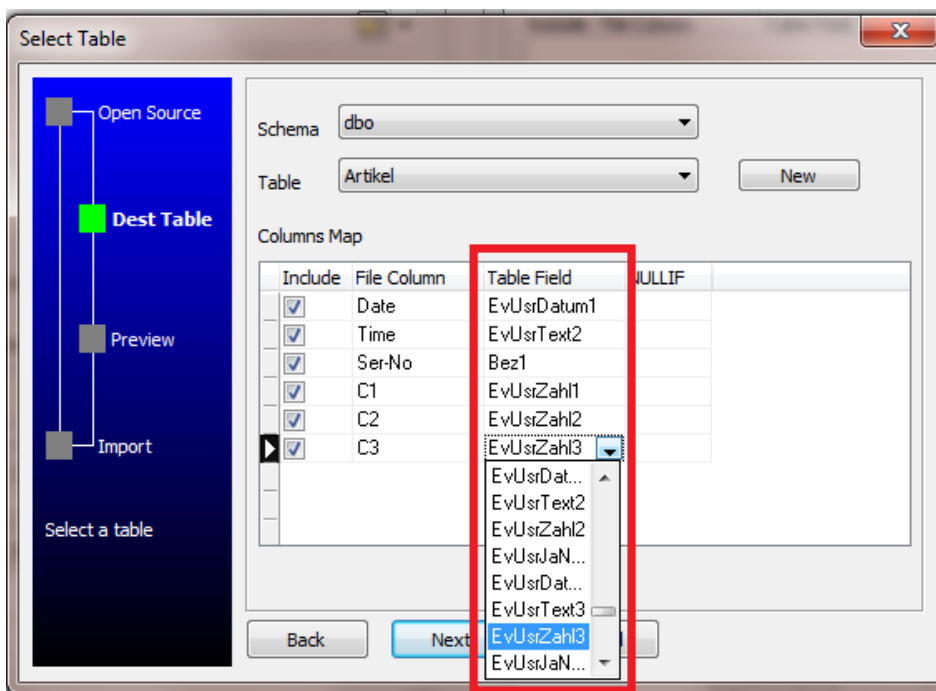
- a) Wählen Sie das CSV-File (siehe 2. → die Funktion muss vorab einmal im Messmode ausgeführt werden, um die CSV-Datei zu erzeugen) und klicken Sie den „Next“-Button :



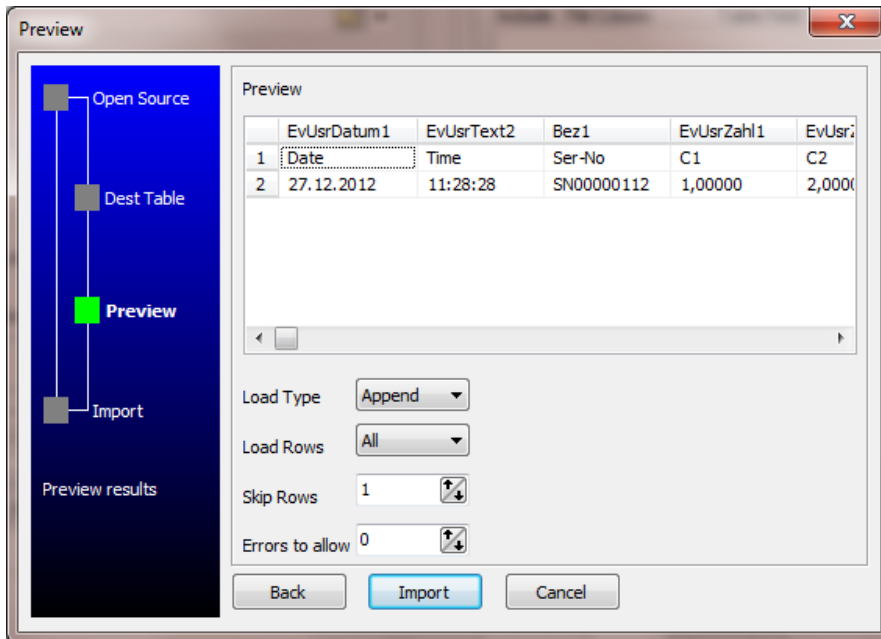
b) Wählen Sie die gewünschte Tabelle der SQL-Datenbank :



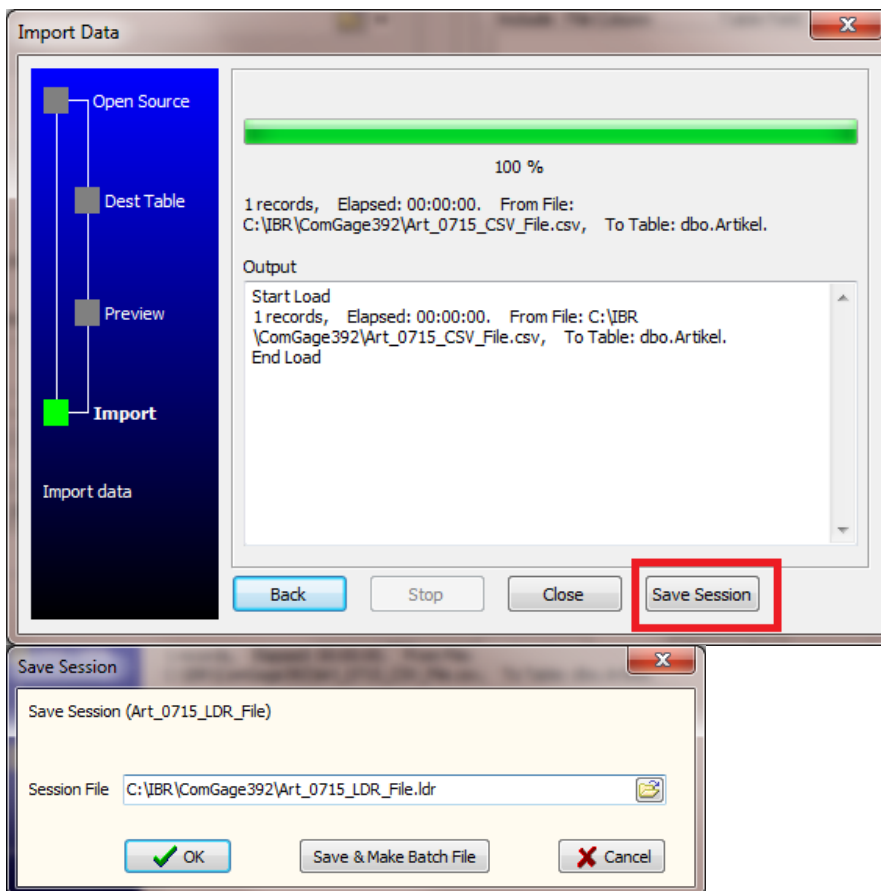
c) Weisen Sie den Spalten der CSV-Datei die entsprechenden Tabellenfelder der SQL-Datenbank zu :



- d) Aktivieren Sie das Überspringen der ersten Zeile („Skip Rows = 1“) und klicken Sie den „Import“-Button :

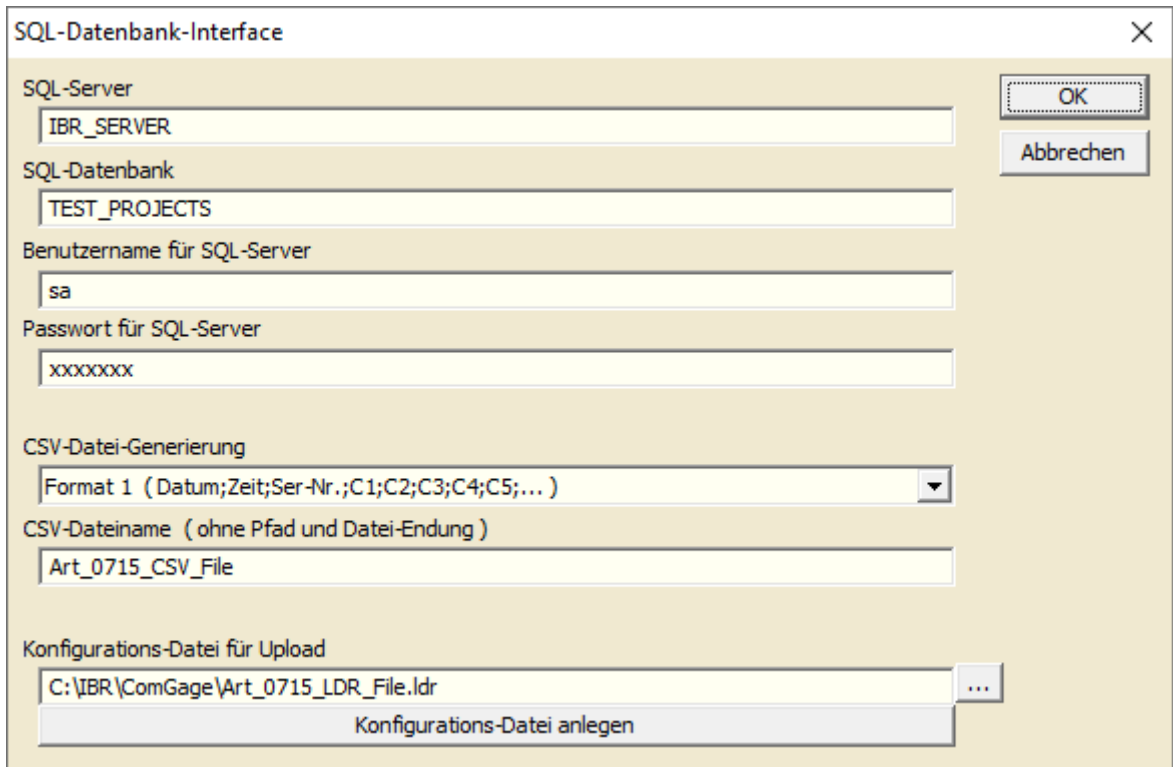


- e) Der Test-Datensatz wird in die SQL-Datenbank importiert.
- f) Klicken Sie den „Save Session“-Button und speichern Sie die Einstellungen der „TxtToSql“-Software in der Konfigurations-Datei (*.ldr) :



- g) Schließen Sie „TxtToSql“ vollständig.

- 8.) Wählen Sie die erzeugte *.ldr-Datei als “Konfigurations-Datei für Upload” :



- 9.) Im Messmode hängt die Software nun jeweils den neuen Datensatz an die CSV-Datei an und ruft „TxtToSql“ auf, um die CSV-Datei in die Datenbank zu laden.

Wenn der Upload erfolgreich ist, wird die CSV-Datei von der Funktion „SQL-Datenbank-Interface“ gelöscht.

Falls der Upload fehlschlägt, gibt „SQL-Datenbank-Interface“ eine Fehlermeldung aus, und die CSV-Datei wird nicht gelöscht.

Beim nächsten gemessenen Teil wird der neue Datensatz an die CSV-Datei angehängen, so dass sie nun zwei Datensätze enthält, etc. Wenn die Verbindung zur SQL-Datenbank nun vorhanden ist, so werden alle Datensätze in der CSV-Datei in die Datenbank geladen und anschließend die Datei gelöscht.